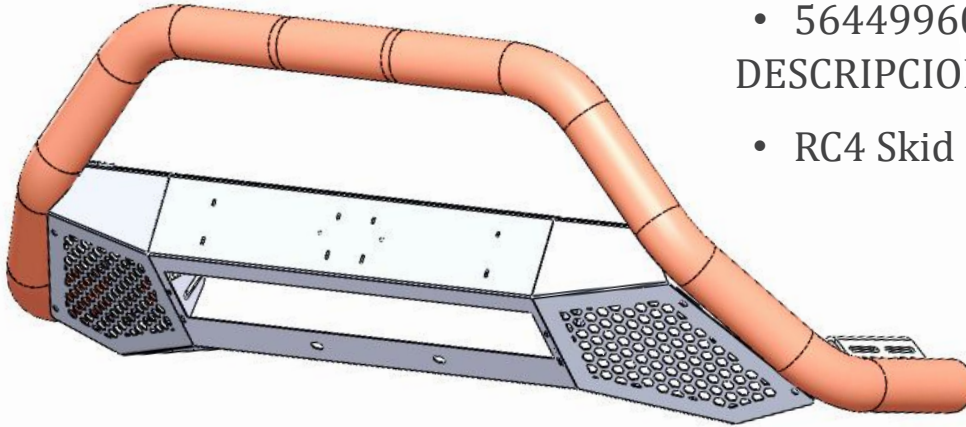


# GORRHINO®

## INSTRUCCIONES DE INSTALACION



NUMERO DE PARTE.

- 56449960T

DESCRIPCION DE PRODUCTO:

- RC4 Skid Plate Toyota Hilux

### SEGURIDAD DEL PRODUCTO Y RENUNCIA LEGAL

**IMPORTANTE LEA TODAS LAS INSTRUCCIONES CUIDADOSAMENTE ANTES DE INSTALAR, DE NO HACER ESTO PUEDE CAUSAR LESIONES PERSONALES O DAÑAR EL PRODUCTO Y / O LA PROPIEDAD**

- **Revise** el paquete y el contenido del producto antes de comenzar la instalación. Tenga cuidado al abrir el embalaje y retirar los artículos. Si una vuelta es necesaria usted deseará volver el producto en su empaquetado original si es posible.
- Esta guía de instrucciones se proporciona como guía de instalación GENERAL, algunos vehículos varían dimensionalmente y pueden requerir pasos adicionales.
- Pruebe el ajuste del producto en el vehículo antes de cualquier modificación de terceros y / o el acabado. El fabricante y / o los distribuidores no se hacen responsables de los cargos de terceros, mano de obra y modificaciones de reemplazo de terceros. Algunas modificaciones pueden anular la garantía de fábrica.
- Ejerza la debida diligencia al instalar este producto. El fabricante y los distribuidores de este producto no aceptan ninguna responsabilidad por daños al vehículo o lesiones personales resultantes de la instalación de este producto. La instalación y operación descuidadas pueden ocasionar lesiones graves o daños al equipo.
- Este producto es para uso general fuera de carretera. Toda responsabilidad por la instalación y el uso recae en el propietario / operador.
- **INSTALADOR:** Una vez que la instalación esté completa, por favor devuelva esta guía junto con la otra documentación incluida en este producto al consumidor para referencia futura. Los fabricantes / distribuidores de este producto no garantizan que esta versión en particular estará disponible en una fecha posterior.

© 2016 Go Rhino Products. All rights reserved

[www.gorhino.com](http://www.gorhino.com)

589 W. Apollo St., Brea, CA 92821

P: 888 427 4466



# INSTRUCCIONES DE INSTALACION

## RIESGO DE LESION

Por favor realice una inspección de piezas y antes de comenzar la instalación.

- Siempre asegúrese de que tiene un área de trabajo limpia, seca y bien iluminada.
- Quítese las joyas, suelta prendas ajustadas y siempre use guantes protectores y protección para los ojos.
- Siempre tenga mucho cuidado cuando eleve un vehículo para el trabajo.
- Ajuste el freno de emergencia y use bloques de neumático. Consulte el manual del fabricante de vehículo. Y Utilice los puntos de elevación señalados por los fabricantes de vehículos
- Siempre tenga cuidado apropiado y adecuado en partes elevación durante el desmontaje e instalación.
- Busque ayuda para levantar objetos pesados o grandes.
- Utilice conectores y dispositivos de elevación cuando sean necesarios.
- Siempre asegúrese de que los productos son seguros durante el desmontaje e instalación.
- Siempre use protección para los ojos y tome medidas para proteger cualquier piel expuesta durante las instalaciones.
- Siempre tenga mucho cuidado al taladrar y corta. La Perforación, corte y pulido de metal y plástico pueden crear partículas voladoras que pueden causar lesiones.

## MANTENIMIENTO Y CUIDADO

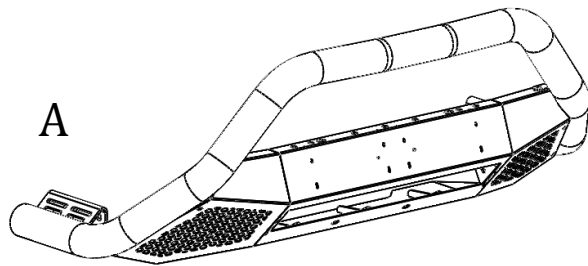
- Siempre Realice inspecciones regulares y mantenimiento en montajes y fijaciones.
- Periódicamente Compruebe y apriete todos los tornillos.
- Deben ser reemplazados sujetadores pelados, fracturados o doblados.
- Después de lavar el vehículo, asegúrese de secar completamente todas las superficies.
- En áreas con temperaturas frías Asegúrese de lavar el producto con frecuencia para eliminar materiales nocivos usados en maneras del camino.
- Nunca use limpiadores abrasivos o compuestos para pulir.
- Limpie con un jabón suave y agua.
- Si utilizas cera, use una cera automotriz no abrasiva como pura cera de carnauba.

## ADVERTENCIA

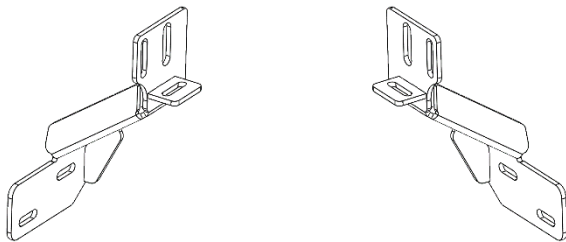
Algunos productos han sido diseñados para trabajar conjuntamente con sistemas de sensor traseros, delanteros y de bolsas de aire.

- La instalación de algunos de estos productos puede alterar el funcionamiento del sistema de sensor fábrica.
- Los sensores de fábrica pueden leer los ganchos que sobresalen del producto.
- Todas las prueba de sensores se hace por Go Rhino Products y o por un laboratorio externo.
- La sensibilidad del sensor, las conexiones de los sensores, las condiciones de funcionamiento son todas las variables que influyen en la funcionalidad de los sensores.
- La instalación de algunos productos pueden afectar los sistemas de bolsas de aire de fábrica.
- Algunos productos permiten el uso de productos de terceros como malacates, ganchos, grilletes, etcétera. Siga las instrucciones de los fabricantes respectivos para su uso con nuestros productos.
- Asegúrese de entender completamente el producto, uso y operación antes de usar.
- Sobre todo... Cúidate!

## INSTRUCCIONES DE INSTALACION



A



B

### Lista de partes

ITEM	CANT.	DESCRIPCION	
A	1	Marco principal	
B	2	Bracket principal	
C	2	TORNILLO CON SOLERA	
D	2	TORNILLO CON VARILLA	
E	2	TORNILLO C. HEX.	M10.1.25X30 G8.8
F	4	TORNILLO C. HEX.	3/8 X 1 1/4" 16H G5
G	4	RONDANA PLANA	1/2"
H	4	RONDANA PLANA	3/8"
I	2	RONDANA PLANA	5/16"
J	2	RONDANA PLANA	M10
K	2	RONDANA DE PRESION	1/2"
L	4	RONDANA DE PRESION	3/8"
M	2	RONDANA DE PRESION	5/16"
N	2	RONDANA DE PRESION	M10
O	2	TUERCA HEX	1/2" 13h G5
P	2	TUERCA HEX	5/16" 18H
Q	2	TORNILLO C. HEX.	1/2" x 3 1/2"
R	1	Guia de tornillos	5/16

Go Rhino te recomienda leer y comprender todas las instrucciones antes de instalar.

### HERRAMIENTAS NECESARIAS:

- A. Llave de 1/2", 3/4", 9/16", 12mm y 19mm
- B. Matraca
- C. Extensión para matraca
- D. Dado de 1/2", 3/4", 9/16", 10mm, 12mm y 19mm

TIEMPO ESTIMADO DE INSTALACION:

1 hora

Si necesita servicio de instalación de su nuevo producto, llame al distribuidor autorizado a quien usted compró el producto

# GORRHINO<sup>®</sup>

## INSTRUCCIONES DE INSTALACION

NOTA: La instalación del producto dependerá de la versión del Vehículo:

Para la versión en gasolina refiérase al paso 1 Para la versión en Diesel Automática refiérase al paso 2.

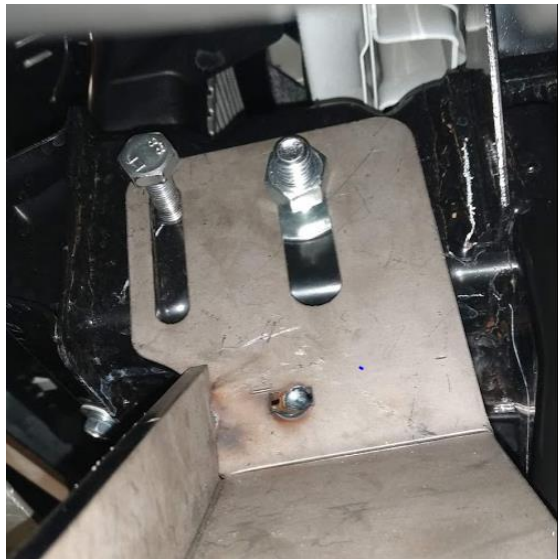
### PASO #1 (version Gasolina)

- Localice el barreno en la parte inferior del chasis y coloque un tornillo con varilla de 5/16 pasándolo por el barreno ovalado que se encuentra en la cara exterior del chasis.



### PASO #1.1

- Coloque un tornillo con solera dentro del barreno ovalado e instale el bracket inferior utilizando una rondana plana de 1/2", una rondana de presión de 1/2" y una tuerca hexagonal. En el otro galuz del bracket instale un tornillo M10 x 30 con una rondana plana de 5/16" y una rondana plana de 5/16"

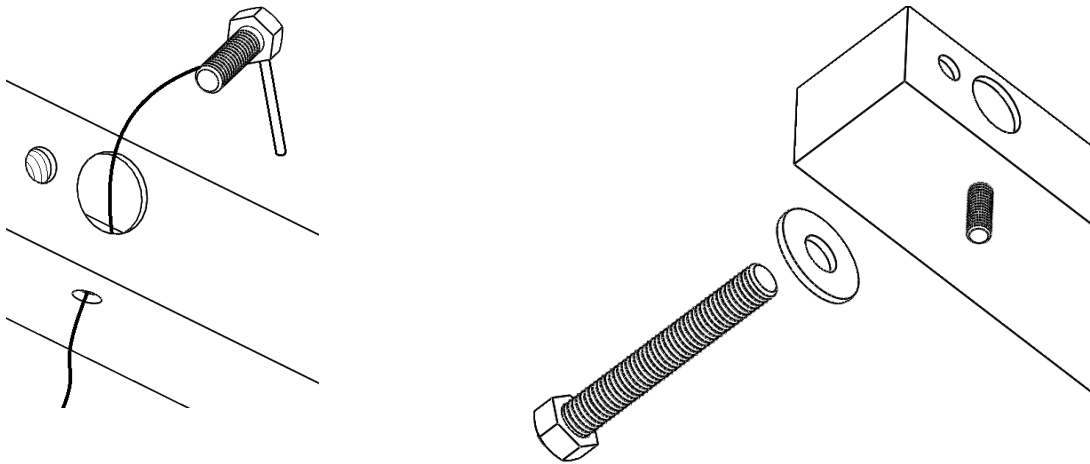


# GORRHINO<sup>®</sup>

## INSTRUCCIONES DE INSTALACION

### PASO #2 (Version Diesel Automatica)

- Localice el barreno en la parte inferior del chasis y coloque un tornillo con varilla de 5/16 pasándolo por el barreno redondo que se encuentra en la cara exterior del chasis. Auxíliese con la guía de tornillos de 5/16. Pase a través del barreno redondo un tornillo de 1/2" con una rondana plana en un extremo



### PASO #2.1

- Coloque un tornillo con solera dentro del barreno ovalado e instale el bracket inferior utilizando una rondana plana de 1/2", una rondana de presión de 1/2" y una tuerca hexagonal. En el otro galuz del bracket instale un tornillo M10 x 30 con una rondana plana de 5/16" y una rondana plana de 5/16"





# GO RHINO®

## INSTRUCCIONES DE INSTALACION

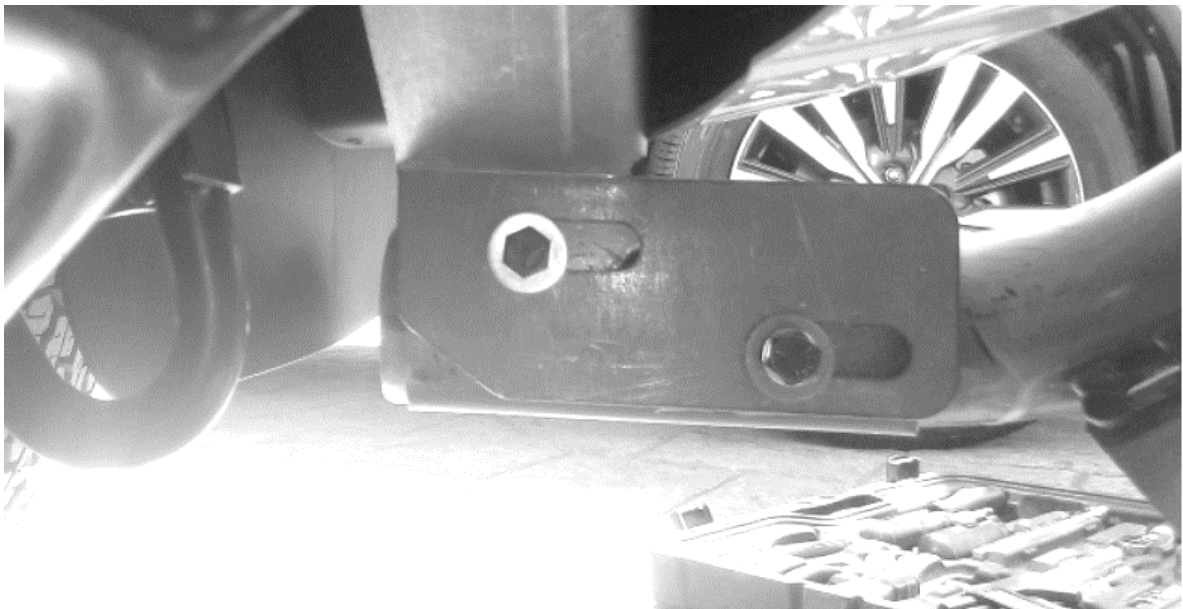
### PASO #3

- En la solera con varilla previamente instalada, fije usando (1) rondana plana 5/16", (1) rondana de presión 5/16 , (1) tuerca hex 5/16", Repita en el otro lado de la camioneta.



### PASO #4

- Fije el RC4 a los brackets utilizando (2) tornillos cabeza hexagonal 3/8" x 1", (2) rondanas planas de 3/8" y (2) rondanas de cada lado en la posición indicada. No apriete los tornillos en su totalidad, deje flojos para el ajuste final.



# **GO RHINO®**

## **INSTRUCCIONES DE INSTALACION**

### PASO #5

- Alinee el RC4 y apriete toda la tornillería.





# INSTRUCCIONES DE INSTALACION

## GARANTIA LIMITADA

Go Rhino garantiza al comprador durante un período de cinco 5 años desde la fecha del envío del producto ("período de garantía") para el negro acabados y cromados, que tales productos materialmente se ajustan a las especificaciones establecidas por Go Rhino en vigor en la fecha de envíos y estará libre de defectos de material y mano de obra material.

GoRhino garantiza al comprador que durante la vida útil de los productos de la fecha de envío del producto ("período de garantía") de acero inoxidable pulido comprados después de abril de 2004, los productos se ajustan sustancialmente a las especificaciones de Go Rhino en efecto a partir de la fecha de los envíos y estarán libres de defectos de material y mano de obra material.

La garantía debe ir acompañada de la factura y fotos del producto original. Es responsabilidad del cliente limpiar periódicamente y proteger el acabado con aplicaciones regulares de una cera no abrasiva que es compatible con el acabado del producto.

Esta garantía cubre el costo del producto solamente y no incluye el costo de remoción, instalación, modificaciones de tercera persona o envío del producto. En ningún caso Go Rhino será responsable ante el comprador o terceros por cualquier daño o perjuicio causado por el producto o el uso de los mismos, sin importar el tiempo en tales daños fueron previsibles y si Go Rhino ha sido advertido de la posibilidad de tales daños, no obstante el fracaso de cualquier remedio convenido u otro de su propósito esencial. Esta garantía es nula si el producto muestra signos de alteración, mal uso, cuidado inadecuado, negligencia, aplicación incorrecta y/o daños causados por instalación inadecuada.

Con respecto a cualquiera de dichos productos durante el período de garantía limitada, Go Rhino, a su sola discreción, deberá: (1) Proveer con la reparación o reemplazo de dichos productos (o la parte defectuosa), o (2) el crédito o el reembolso del costo de dichos productos a la condición de que si Go Rhino lo solicita al comprador, a expensas de Go Rhino, devolverá dichos productos a Go Rhino. Los recursos serán el único y exclusivo remedio del Comprador y la responsabilidad total de Go Rhino por cualquier incumplimiento de la (s) garantía (s) limitada (s). Go Rhino rechaza todas las demás garantías excepto en la medida en que tal garantía no pueda ser válidamente rechazada bajo la ley.

### Garantía limitada de acabado:

Garantía limitada de por vida de productos de acero inoxidable (después de abril de 2004)

Garantía de 5 años en productos con pintura

5 años de garantía en productos de cromo

Esta garantía no cubre las soldaduras expuestas

La garantía de acabado cubre el descapelado, descamación o grietas. Lavar todos los acabados regularmente con jabón de lavado de autos y enjuagar bien con agua es el mejor método para mantener el acabado de sus productos. También debe proteger el acabado con cera automotriz no abrasiva regularmente. El uso de cualquier compuesto que contenga abrasivos se convierte en un agente autodestructivo, ya que el compuesto rasca el acabado y lo abre a la corrosión. El uso de productos químicos ásperos usados para quitar bichos y alquitrán también puede hacer que el acabado se deteriore y debe ser evitado.

Si no está satisfecho con su compra, póngase en contacto con el establecimiento donde adquirió el producto.

Si necesita presentar una reclamación de garantía o necesita asistencia, el equipo de servicio al cliente de Go Rhino responderá cualquier pregunta que pueda tener. Por favor contacte al equipo de Servicio al Cliente de Go Rhino al 1-888-427-4466 durante hora de trabajo de Lunes a Viernes de 7 am a 5 pm (tiempo del pacifico), también puedes contactarnos por email [warranty@gorhino.com](mailto:warranty@gorhino.com).

Con el fin de servirle mejor por favor proporcione una copia de Factura / recibo original, una foto del problema que está experimentando y una foto del vehículo en el que está instalado el producto.

Todas las devoluciones de la garantía deben tener un número RGA aprobado. El número RGA debe estar claramente marcado en el exterior del paquete a devolver. Todas las devoluciones de garantía aprobadas deben enviarse a Go Rhino Products, 1002 Carriers Drive, Laredo, Texas 78045.

## REGISTRO DE PRODUCTO

Recuerde registrar su nueva adquisición. Usted puede registrar su producto en [www.gorhino.com](http://www.gorhino.com). Registrar su producto puede ayudar a acelerar cualquier consulta de servicio de garantía o compra futura.

## Gracias otra vez por comprar productos Go Rhino

Por favor, tómese unos minutos para ver productos adicionales para su vehículo y más en GORHINO.com Estas instrucciones de instalación están disponibles en el sitio web de Go Rhino junto con videos de instalación para Muchos de nuestros productos.

[www.gorhino.com](http://www.gorhino.com)

[www.bigcountryauto.com](http://www.bigcountryauto.com)

[www.gorhinopd.com](http://www.gorhinopd.com)